

2019年度は、3年に1度の商工会議所議員改選の年です 商工会議所議員選挙の仕組み

商工会議所の議員とは？

議員は地域商工業者の代表

岸和田商工会議所の議員は、会員の中から選挙・選任され、最高意思決定機関である議員総会の構成メンバーとして、商工会議所の運営に直接参画し、地域経済・産業の発展を図るための各種事業を推進する役割を担います。

議員の定数は120名 任期は3年

岸和田商工会議所の議員定数は120名、任期は3年です。

地域の商工業者を代表し、幅広い意見を反映させるため、選挙・選任の方法により、下記のとおり「1号議員」、「2号議員」、「3号議員」に種別されます。

選挙・選任の方法はそれぞれ異なりますが、議員の資格に違いはありません。

1号議員（定数60名）

会員の中から立候補し、会員および会員以外の特定商工業者の投票によって選出されます。
「会員全体の代表」という性格が強い議員といえます。

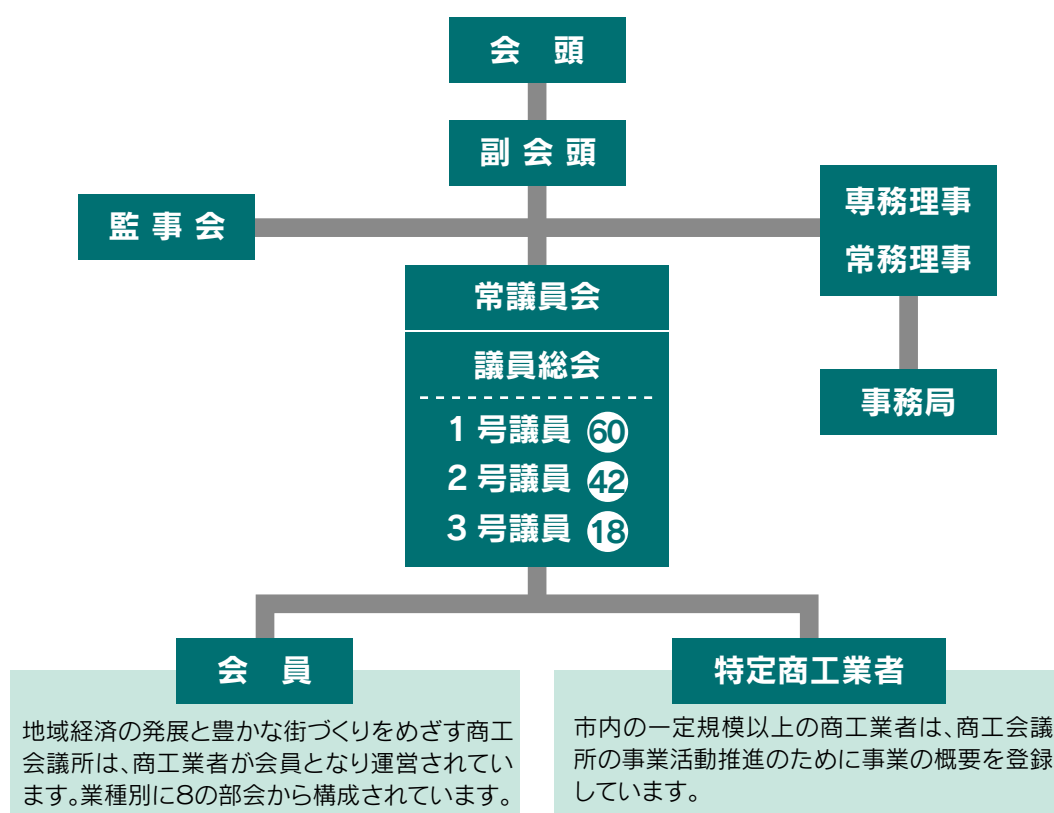
2号議員（定数42名）

会員の種別ごとに分類した8の「部会」から、各々の割当数に基づいて選任されます。各部会における割当数は、部会ごとの会員数や口数によって決定されます。
「業界の代表」という性格が強い議員といえます。

3号議員（定数18名）

業種、業態、地域等を網羅し、総合的な見地から商工会議所の組織運営上、欠かすことのできない議員として、会頭が常議員会の同意を得て、会員の中から選任します。

岸和田商工会議所 組織図



議員選挙の流れと仕組み

選挙日程の概要

議員の選挙・選任は、10月31日までに2号議員↓3号議員↓1号議員の順で行われます。

新議員の任期は、2019年11月1日から2022年10月31日までの3年です。

◆2号議員の選任〈定数42名〉

選任方法

常議員会で決定される各部会別議員割当数に従って、8月1日から8月20日までの間に各部会を開催し、2号議員を選任します。

選任する部会の種類

- | | |
|---------|-----------|
| ① 繊維部会 | ⑤ 小売商業部会 |
| ② 工業部会 | ⑥ 交通運輸部会 |
| ③ 建設部会 | ⑦ 理財金融部会 |
| ④ 卸商業部会 | ⑧ サービス業部会 |

部会割当数

各部会別の議員割当数は、7月1日現在における各部会員数と各部会員の会費口数とを勘案して、常議員会の決議を経て決定されます。

◆3号議員の選任〈定数18名〉

選任方法

会頭が常議員会の同意を得て、会員の中から選任します。

選任期日

9月11日（予定）

◆1号議員の選任〈定数60名〉

選挙人の資格

【会員】

会員で選挙権を行使しようとするものは、所定の期日までに会費を納めていることが必要です。

【特定商工業者】

特定商工業者で選挙権を行使しようとするものは、負担金を所定の期日までに納入しなければなりません。但し、被選挙権はありません。

選挙権の個数

会費1口について2個の選挙権を有します。但し、1会員の選挙権の個数は30個までとされています。

尚、特定商工業者は1個の選挙権を有します。

選挙人名簿

選挙人名簿の調整日は、7月1日です。縦覧期間は、7月4日から7月10日まで、岸和田商工会議所に備え付けています。確定日は7月19日です。

立候補

立候補する資格は、選挙権を有する会員に限られます。受付期間は、9月30日から10月7日までです。

投票

投票日は、10月18日です。岸和田商工会議所において無記名単記制で行われます。代理人によって投票することができですが、所定の代理権を証する書面を提出することが必要です。

開票

即日開票を行います。

役員の選任

10月31日をもって現在の役員（会頭・副会頭・専務理事・常議員および監事）は、任期満了となります。新役員は、議員改選前の10月28日

開催予定の臨時議員総会において選任されます。

◆会頭

議員総会において、会員の中から選任します。

会頭は、会議所の代表者です。

◆副会頭

議員総会の同意を得て、会頭が会員の中から4人を選任します。副会頭は、会頭を補佐します。

◆専務理事

議員総会の同意を得て、会頭が選任します。

専務理事は、会頭および副会頭を補佐し、事務局を統括します。

◆常議員

議員総会において、議員の中から40人が選任されます。

常議員会は、機動的な意思決定と会議所事業運営を図ります。

◆監事

議員総会において、会員の中から3人が選任されます。

監事会は、会議所業務や経理を監査します。

◆理事

常議員会の同意を得て会頭が選任します。

理事は、専務理事を補佐し、所務を処理します。

岸和田市の魅力をアピールし、 交流人口の増加につなげる

平成31年度の商工関連施策では、岸和田市の魅力をアピールすること、多くの人を呼び込み、人の往来を活発にして活力を維持し、交流人口を増加させる取組が必要と考える。

特に昨今の訪日外国人旅行者の増加を受けて、インバウンド客をいかに取り込むかが重要である。岸和田市には歴史や文化を感じさせる街並みや、何よりもシンボルとしてのお城があるが、関西国際空港を利用する外国人旅行者の多くが、大阪市内あるいは京都、奈良などの観光地を訪れている一方で、岸和田市の魅力が十分に知られておらず、呼び込めない状況が続いている。

このため、平成31年度は岸和田城の文化・観光資源を活用して、外国人旅行者を戦略的に誘致する事業を企画提案し、実際に実施して情報発信の強化を図る。

観光への取組に加えて岸和田市の産業の活性化に向け、市内の中小企業や小規模事業者が売上増進や販路拡大を図ることを積極的に支援するための拠点となる「岸和田ビジネスサポートセンター Kishibiz」を設置する。

iz（キシビズ）」を設置する。
このKishibiz（キシビズ）での支援を通じて、市内の中小企業や小規模事業者の売上が拡大すること、産業活動が活発となり、地域経済が潤い、このまちがますます元気になることを目指して取り組んでいく。

岸和田市の平成31年度当初予算案

◇ 一般会計	768億5,698万3千円 (前年比 3.1% 増)
◇ 特別会計	630億 199万6千円 (前年比 0.3% 増)
◇ 企業会計	386億7,786万9千円 (前年比 6.1% 増)
◇ 財産区特別会計	10億9,887万1千円
◆ 合 計	1,796億3,571万9千円

● 商工振興事業

4,242千円（継続）

商工会議所と共催で商工業の振興や地域の活性化に繋がる事業を実施するとともに、市内の産業団体が行う公益的事業に対して支援する。

● 商店街等活性化事業

2,620千円（継続）

市内の商業団体が行う事業活動の活性化・地域住民との交流を促進させる事業に対して補助し、商業振興を図る。

● 商業共同施設整備助成事業

2,002千円（継続）

商店街が地域住民との交流を深める事業や、商店街環境整備施設等の維持管理などに対する経費について補助金を交付する。

● 中小企業支援事業

8,240千円（継続）

中小企業の市町村連携型融資及び日本政策金融公庫が行うマル経融資を利用した者へ利子補給金等の補助金を交付する。また、小規模事業指導助成等にかかる補助金を交付する。

● 岸和田TMO支援事業

500千円（継続）

岸和田TMO（商業まちづくり機関）に対し、中心市街地における商業等の活性化推進に関する事業活動の円滑化を図るため、補助金を交付する。

● 計量適正化事業

4,630千円（継続）

毎年の定期検査業務に加えて、2年に1回の集合検査を実施する。

● 企業立地促進事業

165,304千円（継続）

岸和田市への企業誘致の促進、企業の流出防止のため、各種補助金を交付する。



業振興など

● 企業経営支援事業

34,368千円（継続、新規）

岸和田市・岸和田商工会議所・株式会社日本政策金融公庫泉佐野支店・株式会社池田泉州銀行・株式会社関西西みらい銀行・株式会社だいしん総合研究所が連携し、市内の中小企業や小規模事業者の売上増進や販路拡大を図るため、泉州初となる支援拠点「岸和田ビジネスサポートセンターKishibiz」を設置。

また、昨年から展示会出展支援や産業人材スキルアップ支援への補助金の交付を継続しつつ、新たに特定創業支援事業を通じた創業者への販路開拓支援として補助金を交付する。

● 岸和田ブランド事業

2,010千円（継続）

岸和田の資産と個性を活かした「岸和田らしさ」を備え、優れた産品として一定基準に適合するものを岸和田ブランドとして認定し、市の知名度向上と地域経済の活性化を目指す。

まちの魅力を高め、 観光を中心とした産 平成31年度 岸和田市 商工関連予算

● プレミアム付商品券事業

334,258千円（新規）

本年10月からの消費税引き上げに際し、低所得者や子育て世帯への負担軽減策としてプレミアム付商品券の発行を実施する。

● 創業支援事業

705千円（継続）

特定創業支援事業を通じた、事業者の創業の促進を図る。

● 観光案内所運営事業

5,000千円（継続）

今年度から岸和田駅前通商店街振興組合へ業務を委託。

観光案内所は、観光客が市内観光する際にスムーズに目的地を訪れるための一助とするともに、岸和田市の魅力発信の役目を担っている。

今後も外国人観光客を中心として、観光客の増加が予想されることから、駅前観光案内所の存在価値をさらに高めることで、地域内の交流拠点として、地域活性化に取り組んでいく。

● 観光振興事業

33,432千円（継続、新規）

お城まつりや泉州の物産展等の委託事業、地域観光情報ポータルサイト「岸ぶら」などの情報発信やPR活動、まち歩きマップの作成等に要する費用をはじめ、今年度、初めての試みとして、岸和田城周辺にぎわいづくり事業を実施する。この事業は、近年増加する外国人観光客の誘致に向け、岸和田市のシンボルであり主要観光施設である岸和田城の利活用と、岸和田城周辺の持続的な賑わいの創出を図るため、岸和田城周辺の魅力発信や民間事業者等を引き継いでいただける魅力ある集客コンテンツの整備等、集客力を高める企画提案を民間企業から募り、実際に実施してもらう事業者をプロポーザル提案方式によって公募すること、

● 広域観光事業

12,571千円（継続）

平成30年4月1日に設立された「一般社団法人KIX泉州ツーリズムビューロー」の運営に係る負担金を交付する。

岸和田市・岸和田商工会議所

各種助成金等
のご案内

岸和田市

岸和田市企業経営支援事業
補助金

展示会出展事業補助金

販路開拓のために行う市外の展示会への出展について、その費用の一部を補助します。

●対象事業

販売を伴わない、市外の展示会又は常設展示場

●補助対象経費

出展料（小間代）、机・椅子等の運営に最低限必要なもの

●補助率 1／2以内

●補助限度額

1年度につき、合計20万円まで

●申請時期 出展前

産業人材スキルアップ事業
補助金

役員又は従業員に対して実施する研修事業にかかる費用の一部を補助します。

●対象事業

①近畿職業能力開発大学校等の公的機関等が行う研修を受講させる事業

②前記①の機関から講師の派遣を受け、研修を開催する事業

●補助対象経費

①研修及び講習会の受講料

②会場等使用料、講師謝金及び教材費

●補助率 1／2以内

●補助限度額

1年度につき、合計10万円まで

●申請時期 実施前

合同企業説明会中小企業者等
参加事業補助金

新たな人材を確保するために行う、市外で開催される合同企業説明会への出展について、その費用の一部を補助します。

明会への出展について、その費用の一部を補助します。

●対象事業

就職希望者へ会社説明等を行うために、市外で開催される合同企業説明会（自社主催は除く。）

●補助対象経費

出展料（小間代）、机・椅子等の運営に最低限必要なもの

●補助率 1／2以内

●補助限度額

1年度につき、合計20万円まで

●申請時期 出展前

岸和田市創業時販路開拓
支援事業補助金

岸和田商工会議所において、創業セミナー又は創業相談を受けた方で、事業を営んでいない個人、創業後1年未満の個人又は設立後1年未満の法人に対し、広告宣伝費等の一部を補助します。

●対象事業

販路開拓を目的とし、自らの事業を周知するための広報事業

●補助対象経費

パンフレット印刷費用、展示会出展費用、HP作成費用等

●補助率 1／2以内

●補助限度額

1事業者につき、合計10万円まで

●申請時期 実施前

新規立地や追加投資に対する
助成制度

新規に企業進出いただく場合や、新たな設備投資を行っていた場合に、土地・家屋・償却資産の固定資産税に基づく助成金を交付する制度を設けています。

●条例

岸和田市産業集積拠点における企業立地の促進に関する条例

▼対象地域…阪南2区及び丘陵地区

▼対象資産…土地・家屋・償却資産

▼助成金額…固定資産税相当額

▼助成期間…土地・家屋 10年

償却資産 2年

▼申請時期…土地取得した日から

3か月以内

岸和田市産業集積促進地区における産業支援条例

▼対象地域…市内臨海部

▼対象資産…土地・家屋・償却資産

▼助成金額…固定資産税額に

1／2を乗じて得た額

▼助成期間…土地・家屋 5年

償却資産 2年

▼申請時期…対象資産取得前

岸和田市中小企業サポート融資

事業に必要な運転資金・設備資金を円滑に調達することができるよう、大阪信用保証協会の保証を付して融資をあっせんしています。

申込人の資格

- ・大阪府内に居住し、原則として岸和田市内の同一場所ですべて1年以上引き続き事業を営んでおり、確定申告・決算に伴う納税状況を確認することができ事業者であること。
- ・中小企業信用保険法に定める中小企業者で、常時使用する従業員の数が20人以下（商業又はサービス業については5人以下）の会社又は個人。

※業種やその他の要件によって申込いただけない場合があります。

融資限度額

1事業者につき600万円まで
※既存の信用保証協会の保証付き融資の合計額が2,000万円
以上の場合は利用不可

融資期間

4年以内（据置なし）

※約定どおり返済された場合、融

資実行1年後より市から一部補給があります。

保証料率

年0.5%～2.2%
※決算内容により保証協会にて審査後、料率が決定されます。

※約定どおり完済された後、10万円を上限として市から補給があります。

中退共等加入促進補助制度

「中小企業退職金共済制度」及び「特定退職金共済制度」の加入事業所に対して、掛け金の一部を補助します。

補助を受けられる事業所

常時雇用する従業員が50人未満で、全額事業主負担により、新規に中小企業退職金共済制度または特定退職金共済制度に加入し、補助対象期間中の掛け金を払い込んだ事業所

補助率、補助限度額

加入した月から24ヶ月、月額掛金の10%
※1人当たり月額800円が限度

申請時期

1年間分（1月～12月）について、翌年2月10日まで

岸和田市企業支援メールマガジン

国、府、市、その他各種支援機関の補助金の情報や、各種セミナー等の開催情報などの情報を掲載したメールマガジンを、原則、月に1回配信しています。

登録方法

下記QRコードから登録できます。



助成金等に関するお問合せは

岸和田市魅力創造部 産業政策課まで

072-423-9485

岸和田商工会議所

商談会等出展補助金

販路拡大や市場開拓を目的として実施される商談会・見本市等への出展について、その費用の一部を補助します。

対象事業

①岸和田商工会議所の会員事業所

②岸和田市外（海外を含む）で開催される商談会・見本市等

③即売を主としない商談会等

補助対象経費

出展に係る経費と認められるもの

補助率

1/2以内

補助限度額

1年度につき、合計10万円まで

申請時期

出展前

新創業融資利子補給金

創業に必要な資金の融資を受けた起業家に対し、融資資金に係る利子の一部を補給します。

対象事業所

①岸和田商工会議所の会員事業所
②岸和田市内で創業を予定している個人又は法人事業所

利子補給金の額

補助対象融資を受けた日から起算して12ヶ月分の返済利子額のうち利率1%分

対象融資額

500万円を限度とする。

助成金等に関するお問合せは

岸和田商工会議所

中小企業相談所まで

072-439-5023

岸和田市との意見交換会

平成31年3月28日、岸和田商工会議所にて、岸和田市と当所正副会頭との意見交換会を開催しました。

岸和田市からは、永野耕平市長、小山藤夫・土佐邦之副市長をはじめ7名が出席し、当所からは、中井秀樹会頭、奥田皓策・寺内琢雅・奥忠道・安田雅和副会頭など8名が出席しました。

今回は、「市役所本庁舎の建替建設地の決定及び建設スケジュールについて」、「国庫補助による消費税引上げ対策の低所得者・子育て世帯主向けプレミアム付商品券の発行について」、「泉州地域におけるインバウンドの立ち寄り観光やコト消費型観光への取り組みについて」など、市政や地域経済の活性化に向けた様々な課題について広く意見を交わしました。



今後も、定期的に岸和田市との意見交換会を開催し、岸和田市との連携を深め、産業振興や地域経済の活性化に取り組んでまいります。

日本商工会議所 組織強化表彰を受賞

岸和田商工会議所では、組織活性化委員会を中心に、商工会議所の全組織を挙げて会員増強に取り組んでおりますが、その業績が認められ、平成31年3月20日開催の日本商工会議所第129回通常会員総会において、組織強化表彰（会員数増加）を受賞いたしました。

これもひとえに役員・議員並びに会員様のご協力の賜物と心より感謝申し上げます。引き続き会員増強運動を続けてまいりますので、今後ともご協力の程よろしくお願い申し上げます。



岸和田商工会議所の会報誌

きしわだ所報への**広告掲載募集**のお知らせ

岸和田商工会議所では、会報誌「きしわだ所報」に広告を掲載していただける会員事業所を募集しています。



広告スペース	金額（税込）
1/4 ページ	¥ 4,100円（月額）
1/2 ページ	¥ 8,200円（月額）
1 ページ	¥ 16,400円（月額）

発行日 毎月10日

発行部数 約1,900部

掲載に関するお問合せは

岸和田商工会議所

〒596-0045 岸和田市別所町 3 丁目 13 番 26 号
TEL.072-439-5023 FAX.072-436-3030

青年部活動報告

第34回定期総会並びに懇親会

平成31年4月12日、アクアテラス・リバージュプランにて、岸和田商工会議所青年部の第34回定期総会並びに懇親会を開催しました。

総会では、内田滋雄氏が2019年度会長に選出されたほか、平成30年度事業報告並びに収支決算報告、2019年度事業計画案並びに収支予算案が上程され、全会一致で承認されました。

懇親会では、内田会長が挨拶のなかで2019年度会長としての抱負を述べ、メンバー間では今年度の青年部事業の取り組み方などについて活発な意見交換が行われました。



2019年度役員

▼会長 内田 滋雄
▼副会長 櫻井 智彦

滝口 倫之

藤原 茂則

▼事務局長 北野 健太郎

▼監査役 濱川 実

▼会計 阪田 俊次

▼直前会長 森田 敏裕

▼会員活性化委員長 山本 賢治

▼地域活性化委員長 永野 祥司

▼総務・広報委員長 石川 将之

▼相談役 伊丹 泰司

烏野 隆生

川口 光國

笹嶋 栄作

永吉 誠

林 工

南 裕紀

吉田 郁夫

女性会活動報告

『きしわだ物語』桜のもとでお茶会

平成31年4月9日、五風荘（岸和田市岸城町）にて、当女性会の春の恒例行事であるお茶会を開催しました。

当日は、五風荘内の茶室「利庵残月亭」を使用し、美味しい御抹茶とともに、岸和田の老舗「御菓子司小山梅花堂」の桜餅をいただきました。



岸和田城周辺の桜は満開で、天候にも恵まれたこともあり、近隣女性会会員の皆様のほか一般の方にもお越しいただき、多くの方と交流を深めることができました。

インバウンドの影響などもあり、今年初めて、ラオスやデンマークといった外国からの旅行者にもお越しいただきました。伝統的な日本文化を気軽に体験しながら、異文化交流を図ることができ、大変有意義なお茶会となりました。



▲岸和田駅前通商店街のゲームコーナー

平成31年4月7日、南海岸和田駅周辺の商店街（岸和田駅前通商店街・寿栄広商店街・城見橋筋商店街・岸和田本通り商店街・かじやまち）では、岸和田TMO主催による春の「みんなDay参加！どんチャカフェスタ」が開催されました。

岸和田駅前通商店街に設置された特設ステージでは、プラスバンドやフォークソング演奏などの楽しいイベントが催され、ステージ周辺は大いに盛り上がりました。

また、岸和田駅前通商店街、かじやまちの特設会場では毎年大好評の「人形劇まちかどステージ」が開催され、たくさんの子供達が臨場感溢れる人形劇公演を楽しんでいました。

各商店街では、縁日出店、ゲームコーナー、フリーマーケットなど趣向をこらした独自のイベントが実施されたほか、大道芸人による「街なか大道芸フェスティバル」などが催され、商店街周辺は子供から大人まで多くの来街者で賑わいました。

春のみんなDay参加！どんチャカフェスタ



▲久米田高校太鼓部



▲久米田高校フォークソング部



▲野村中学校 brassバンド部



▲岸和田市少女合唱団

新 NEW MEMBER 入会員のご紹介

ご入会、誠にありがとうございます。
-Thank you for joining-

事業所名	所在地	事業内容	所属部会
Natural Beauty complex TIARA	岸和田市宮本町	ヨガ、ネイル、エステ	サービス
株式会社オフィスひまわり	岸和田市土生町	軽自動車運送	交通運輸
オープン化粧品 E'fini	岸和田市小松里町	化粧品販売、エステティックサロン	小売商業
株式会社ステラ	大阪市北区西天満	法律事務所運営の補助業務	サービス
花田そろばん教室	阪南市緑ヶ丘	そろばん教室	サービス

(順不同・敬称略)

岸和田商工会議所では、新たにご入会頂ける会員様を随時募集しています。ご入会に関するお問い合わせは
入会をご希望される事業所がございましたら、ご紹介頂きますようお願い
申し上げます。ご連絡を頂きましたら、職員がご説明にお伺いします。

岸和田商工会議所まで
▶▶ 072-439-5023

市内景気観測 4月調査結果 (4月1日～22日)

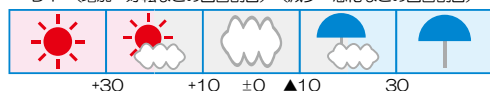
岸和田商工会議所では、岸和田市内の会員事業所（建設業・製造業・卸売業・小売業・サービス業）を対象に、景況並びに経済動向等に関する情報収集および分析を行い、今後の経営改善事業に資するとともに、これらの情報を会員事業所の皆様へ提供し、参考にさせていただいております。

- 【建設業】 業況・資金繰り・仕入単価・従業員・先行き見通しDⅠ値は改善傾向、売上高・採算DⅠ値は悪化傾向、その他の項目はほぼ横ばい
- 【製造業】 従業員DⅠ値は改善傾向、業況・採算・先行き見通しDⅠ値は悪化傾向、その他の項目はほぼ横ばい
- 【卸売業】 従業員DⅠ値は改善傾向、業況・仕入単価・先行き見通しDⅠ値は悪化傾向、その他の項目はほぼ横ばい
- 【小売業】 従業員DⅠ値は改善傾向、業況・採算・資金繰り・先行き見通しDⅠ値は悪化傾向、その他の項目はほぼ横ばい
- 【サービス業】 業況・売上高・採算・資金繰り・先行き見通しDⅠ値は悪化傾向、その他の項目はほぼ横ばい

※DⅠ値（景況判断指数）について

DⅠ値は、売上・採算・業況などの各項目についての、判断の状況を表す。ゼロを基準として、プラスの値で景気の上向き傾向を表す回答の割合が多いことを示し、マイナスの値で景気の下向き傾向を表す回答の割合が多いことを示す。

DⅠ＝(増加・好転などの回答割合)－(減少・悪化などの回答割合)



建設業						
業況	売上高	採算	資金繰り	仕入単価	従業員	先行き見通し
14.3	0.0	7.1	35.7	14.3	0.0	20.2

製造業						
業況	売上高	採算	資金繰り	仕入単価	従業員	先行き見通し
▲21.7	4.3	0.0	▲17.4	4.3	4.3	▲16.7

卸売業						
業況	売上高	採算	資金繰り	仕入単価	従業員	先行き見通し
▲11.8	▲17.6	0.0	0.0	▲24.1	23.5	▲18.6

小売業						
業況	売上高	採算	資金繰り	仕入単価	従業員	先行き見通し
▲20.8	16.5	5.6	▲27.8	▲17.8	▲5.6	▲12.0

サービス業						
業況	売上高	採算	資金繰り	仕入単価	従業員	先行き見通し
0.0	26.3	10.5	▲5.3	▲11.5	▲10.5	8.3

クールビズ実施のお知らせ 実施期間 5月1日～10月31日

岸和田商工会議所におきましては、地球温暖化対策・省電力の一環として、5月1日から10月31日まで、職員のノーネクタイ・ノー上着の軽装を実施することと致しました。皆様のご理解とご協力を何卒よろしくお願い申し上げます。

